

# MAGATARTÁSI KÓDEX

2023 DECEMBER

**coface**  
FOR TRADE

# TARTALOM

## A VEZÉRIGAZGATÓ ÜZENETE 3

### 1. ÉRTÉKEINK 4

### 2. FELELŐSSÉGÜNK 6

A COFACE ALKALMAZOTTAI  
A COFACE VEZETŐI  
A KÖTELESSÉGSZEGÉS KÖVETKEZMÉNYEI  
VISSZAÉLÉSEK BEJELENTÉSE

### 3. 3. MEGFELELÉSI SZABÁLYOK 14

**PÉNZÜGYI VISSZAÉLÉSEK**

- Pénzmosás
- Nemzetközi szankciók
- Csalás megelőzés
- Vesztegetés

**ÜGYFÉL & ADATVÉDELEM**

- Az ügyfelek védelme
- Adatbiztonság és adatvédelem
- Információbiztonság
- Biztonság és üzletmenet-folytonosság

**SZAKMAI VISELKEDÉSI SZABÁLYOK**

- Összeférhetetlenség
- Ügyfél kapcsolatok

**PIACOK**

- Belföldes kereskedelem
- Versenyszabályok

# A VEZÉRIGAZGATÓ ÜZENETE

A Coface 75 éve működik sikeresen és ma már több mint 100 országban van jelen. A világ gyors ütemben fejlődik és a számos piacon, ahol jelen vagyunk, meg kell felelnünk a legszigorúbb szabályozói elvárásoknak ugyanúgy, valamint az ügyfeleink, alkalmazottaink, részvényeseink és a társadalom egyre növekvő elvárásainak.

Ez csak együtt sikerülhet, ha elkötelezettek vagyunk és tiszteletben tartjuk értékeinket: Ügyfélközpontúság, szakértelem, együttműködés, bátorság és felelősségvállalás, valamint mindennek az alapja, integritás. Bármivel foglalkozunk is és bármilyen pozícióban legyünk, nemcsak a tetteinkkel, hanem a magatartásunkkal is példamutatónak kell lennünk. Ennek módja azonban nem mindig egyértelmű sokrétű és szigorúan szabályozott globális tevékenységünk során.

Ez a magatartási kódex egy sor egyszerű, de kritikus alapvetet tartalmaz, amelyek segíthetnek mindannyiunknak mindennapi tevékenységünk során. Iránymutatást ad azon helyzetek felismeréséhez, amelyek átléphetik a határt, és eszközöket nyújt az ilyen helyzetek kezeléséhez.

Alapvető fontosságú, hogy minden alkalmazott ismerje, megértse és alkalmazza a kódex szabályait és elveit. A vezetőknek gondoskodniuk kell a tiszteletben tartásáról, és példát kell mutatniuk üzleti tevékenységünk során az összes piacunkon.

Köszönjük elkötelezettségét és éberségét integritásunk védelme iránt, amely elengedhetetlen Csoportunk sikeres és fenntartható növekedéséhez.



XAVIER DURAND



# 1. ÉRTÉKEINK

## ÉRTÉKEINK

A COFACE ELKÖTELEZETT AMELLETT, HOGY ETIKUSAN ÉS FELELŐSÉGTELJESEN MŰKÖDJÖN MINDEN ÜZLETI TEVÉKENYSÉGE SORÁN AZ EGÉSZ VILÁGON. VÁLLALATUNK MŰKÖDÉSI ELVEIT ÉS AZ ÖSSZES ALKALMAZOTTUNK VISELKEDÉSÉT KÖZÖS ÉRTÉKEINK VEZÉRLIK.

### ÜGYFÉLKÖZPONTÚSÁG

Ügyfélközpontú vállalat vagyunk. Ügyfeleink és partnereink a legfontosabbak számunkra. Az ügyfelek elégedettségét üzleti tevékenységünk középpontjába helyezzük. Az ügyfelek igényeihez igazított termékeket és szolgáltatásokat kínálunk, mert figyeljük a piacot, értjük a makrogazdasági trendeket, a versenytársak mozgását, és mert tudjuk, hogyan kell figyelmesen hallgatni és rugalmasnak lenni.

Ezek segítségével erős és tartós kapcsolatokat építünk ki és tartunk fenn ügyfeleinkkel, brókereinkkel és partnereinkkel.

### EGYÜTTMŰKÖDÉS

A „One Coface” szellemében dolgozunk - funkciókon, részlegeken és országokon átívelve dolgozunk együtt, egymást tájékoztatva és segítve abban, hogy ügyfeleinknek és partnereinknek a lehető legjobb szolgáltatást nyújtsuk. Átláthatóak vagyunk és tisztességesen járunk el minden szakmai kapcsolatunkban. Mindenki hozzájárulását nagyra értékeljük, és időt szánunk sikereink megünneplésére. Elősegítjük a tudás megosztását és egymás támogatását, szervezeti egységeink között és külső partnereink hálózatában is, hogy jobban kihasználhassuk a tapasztalatunkban rejlő lehetőségeket és kiemelkedő teljesítményt nyújthassunk.

### SZAKÉRTELEM

Folyamatosan a kiválóságra törekszünk minden szakterületünkön: minőségi tájékoztatás és hitelvizsgálat, piacaink és ágazataink mélyreható ismerete, első osztályú piackutatás... Ennek érdekében elkötelezettek vagyunk vezetőink és a munkavállalóink folyamatos fejlesztése iránt. Így biztosítjuk, hogy a kockázati trendek előtt járjunk, és ideális megoldásokat javasoljunk ügyfeleink üzleti tevékenységének elősegítésére és fejlesztésére.

### BÁTORSÁG ÉS FELELŐSÉGVÁLLALÁS

Önállóak vagyunk, és felelősséget vállalunk döntéseinkért, tetteinkért és azok következményeikért. Hitellimit és kereskedelmi döntéseink alapját magunktól kommunikáljuk és elmagyarázzuk ügyfeleinknek és partnereinknek az üzleti titoktartás szabályainak betartása mellett. Megtaláljuk a megfelelő egyensúlyt a növekedés és a kockázavállalás között. Feladatmegosztási és jelentési folyamataink átláthatóak, stratégiai és költségvetési döntéseink részvételen alapulnak. A lehető legjobb ügyfélszolgálat érdekében felkaroljuk az új ötleteket, úttörő szerepet játszunk az innováció és a folyamatosan fejlesztés terén.



### INTEGRITÁS

Az integritás az az alapkő, amelyre vállalati értékeink épülnek.

A Coface-nál a legmagasabb etikai és szakmai magatartási szabályok szerint járunk el.

Őszinték vagyunk, hitelesek és átláthatóak minden ügyletünk során, és

100% -ban megfelelünk mind a Csoport belső szabályainak, mind pedig a szabályozói elvárásoknak az összes olyan piacon, ahol jelen vagyunk.





# 2. KÖTELEZETTSÉGEINK

## A COFACE MUNKAVÁLLALÓINAK KÖTELEZETTSÉGEI

**MINDEN ALKALMAZOTTNAK HOZZÁ KELL JÁRULNIA A COFACE MAGATARTÁSI KULTÚRÁJÁHOZ AZÁLTAL, HOGY MEGÉRTI A CÉG IRÁNYELVEIT, VALAMINT MAGÁÉVÁ TESZI A CÉG ELKÖTELEZETTSÉGÉT A FEDDHETETLENSÉG, A MEGFELELÉS IGÉNYE ÉS A SZABÁLYSZEGÉSEK ELKERÜLÉSE IRÁNT.**

### A COFACE IRÁNYELVEINEK MEGÉRTÉSE ÉS BETARTÁSA

- A Magatartási Kódexben foglalt alapvető Coface irányelvek elsajátítása
- A munkához közvetlenül kapcsolódó szabályok részletes megismerése
- A WeConnect alkalmazás használata a teljes és naprakész szabályzatok elérésére
- A helyi irányelvek és eljárások betartása a Magatartási Kódexben foglaltakon túl
- A szabályzatokra vonatkozó kérdés esetén a közvetlen vezető, vagy a compliance vezető megkeresése

### COMPLIANCE PROBLÉMÁK VAGY EGYÉB AGGÁLYOK JELENTÉSE

- Az irányelvek esetleges megsértésével kapcsolatos aggályok azonnali jelentése
- Az integritási problémák jelentésére elérhető különböző csatornák ismerete: a közvetlen felettes, a humánerőforrás-menedzser, a compliance vezető, valamint az integritási problémák jelentésére elérhető egyéb csatornák, ideértve az ombudsmant és a Coface weboldalán keresztül, a nyilvánosság számára elérhető csatornákat (úrlap vagy általános e-mail cím).
- Együttműködés az integritási problémákkal kapcsolatos vizsgálatokban.

### MEGFELELŐ FELLÉPÉS A COMPLIANCE PROBLÉMÁK MEGELŐZÉSE ÉRDEKÉBEN

- Tájékozottság és a Coface irányelveinek betartása, különösen azok, amelyek a munkakörhöz közvetlenül kapcsolódnak
- Azon ország jogszabályi környezetének ismerete, ahol dolgozunk, és amelyek befolyásolják az üzleti tevékenységünket.
- Minden olyan figyelmeztető jel vagy potenciális probléma azonnali jelentése, amely a szabályozói elvárások megsértéséhez vezethet.
- A szabályzó hatóság professzionális, udvarias és tiszteletteljes kezelése minden körülmények között.
- Egyeztetés az üzleti és támogató funkciókkal a szabályzó hatósággal való együttműködés során, vagy a kérdéseik megválaszolása előtt

### MUNKAKÖRNYEZET

- Az alkalmazottaknak pozitív környezetet kell teremteni, amely elősegíti a biztonságot, és tükrözi a kollégák, beosztottak, vezetők, ügyfelek, beszállítók és harmadik felek iránti tiszteletet és együttműködési készséget.



### A VEZETŐK PÉLDAMUTATÁSA

- A vezetőknek példamutatóan kell eljárniuk a munkavállalók előtt. Gondoskodniuk kell arról, hogy viselkedésüket senki ne érezze zaklatónak vagy megfélemlítőnek, és hogy a csoportok tagjai egymást tisztelettel és megbecsüléssel kezeljék.
- A munkavégzéshez kapcsolódóan a vezetőknek különös figyelmet kell fordítaniuk a vezetésük alá tartozó munkavállalók jólétére és mentális egészségére.

### A MAGÁNÉLET TISZTELETBEN TARTÁSA

- Az alkalmazottaknak tiszteletben kell tartaniuk egymás magánéletét és személyes adatait, az országukban irányadó jogszabályoknak megfelelően.

### A DISZKRIMINÁCIÓMENTESSÉG, A SOKSZÍNŰSÉG, A MÉLTÁNYOSSÁG ÉS A BEFOGADÁS ELVEI

- A munkavállalóknak olyan munkakörnyezetet kell biztosítaniuk, amely mentes mindenfajta megkülönböztetéstől, legyen az életkoron, nemen, szexuális irányultságon, kultúrán vagy nemzetiségen, valláson, egészségi állapoton, fogyatékoságon vagy bármely más különbségen alapuló megkülönböztetés.
- Ezeket az elveket különösen a munkavállalók kiválasztása, felvétele, képzése, az értékelés, a fizetések felülvizsgálata és az előléptetés során kell követni, és ezeknek kizárólag az elért eredményeken, a készségeken és az egyéni teljesítményen kell alapulniuk.
- A diszkriminációmentesség fenti elvein túl a munkavállalóknak elő kell segíteniük a befogadó környezet kialakítását, ahol mindenki azt érzi, hogy az egyéni különbségektől függetlenül elismerik.
- A Coface sokszínű, méltányos és inkluzív szabályzatot alkotott meg, amely meghatározza a munkavállalók kötelezettségeit ezen a területen.





# A COFACE VEZETŐINEK KÖTELEZETTSÉGEI

ALKALMAZOTTI KÖTELEZETTSÉGEIK MELLETT A VEZETŐKNEK OLYAN KÖRNYEZETET KELL KIALAKÍTANI, AMELY ELŐSEGÍTI A MEGFELELÉSI PROBLÉMÁK MEGELŐZÉSÉT, ÉSZLELÉSÉT ÉS A HELYES REAKCIÓKAT.

## A HELYES MEGFELELÉSI KULTÚRA FENNTARTÁSA

- Olyan megfelelési kultúrát kell kialakítani, amelyben az alkalmazottak tisztában vannak kötelezettségeikkel, és nyugodtan hangot adhatnak kétségeiknek anélkül, hogy tartaniuk kellene a megtorlástól.
- Az etikus magatartást és a jogszabályoknak való megfelelést ösztönözni kell a megfelelési kezdeményezések aktív támogatásával.
- A munkavállalók értékelésekor és jutalmazásakor figyelembe kell venni a megfelelési szempontokat is
- Biztosítani kell, hogy az alkalmazottak és (bizonyos körülmények között) harmadik felek megfelelő képzésben részesüljenek a Coface irányelveiről és az irányadó jogszabályokról.

## A MEGFELELÉSI PROBLÉMÁK MEGELŐZÉSE

- Az üzleti megfelelési kockázatok azonosítása.
- Gondoskodni kell arról, hogy a meghatározott kockázati területekre kialakított szabályzatokat minden alkalmazott megismerje és hatékonyan hajtsa végre.
- Az üzleti megfelelési programok végrehajtásához szükséges forrást kell biztosítani.

## A MEGFELELÉSI PROBLÉMÁK FELISMERÉSE

- Folyamatos ellenőrző intézkedéseket bevezetni, amelyek alkalmasak a megnövekedett megfelelési kockázatok és/vagy szabályszegések észlelésére.
- Elő kell segíteni egy hatékony ombudsmani rendszer kialakítását.
- Gondoskodni kell rendszeres megfelelési felülvizsgálatok elvégzéséről a compliance vezető és/vagy a belső ellenőrzés segítségével.

## A MEGFELELÉSI HIÁNYOSSÁGOK MEGOLDÁSA

- Kapcsolatot kell tartani a compliance területtel, és haladéktalanul meg kell tenni a szükséges intézkedéseket az azonosított megfelelési hiányosságok kijavítására.
- Szükség esetén meg kell tenni a megfelelő fegyelmi intézkedéseket.
- Szükség esetén értesíteni kell a felügyeleti hatóságokat, a compliance osztállyal együttműködve.



## VEZESS

- Gondoskodj arról, hogy Te és beosztottaid betartjátok a szabályokat, a szabályozói követelmények teljesítitek és a kapcsolódó kockázatokat kezelitek.
- Építsd be a szabályozói követelményeket a napi működési folyamatokba.

## ELEMEZZ

- Határozd meg azokat a szabályozói elvárásokat és jogszabályokat, amelyek közvetlenül befolyásolják az üzleti tevékenységet.

## BIZTOSÍTS ERŐFORRÁST

- Rendelj felelősöket az összes szabályozási kockázati területhez, és gondoskodj arról, hogy ezek egyeztetnek az illetékes hatóságokkal.

## ISMERD FEL IDŐBEN

- Vezess be hatékony szabályozási felügyelet rendszert.
- Gondoskodj arról, hogy a kockázatelemzések tartalmazzák az irányadó jogszabályokat.

## TEREMTS KAPCSOLATOT

- A compliance területtel együttműködve alakíts ki és tarts fenn eredményes kapcsolatot a szabályozó hatóságokkal.
- Proaktívan működj együtt a szabályozókkal olyan előírások kidolgozásában, amelyek hatékonyan és eredményesen érik el a szabályozói célkitűzéseket.

## ELLENŐRIZZ

- Gondoskodj arról, hogy a szabályozók és a belső ellenőrzés által megfogalmazott elvárások nyomán hozott intézkedéseket a felelősök szorosan kövessék nyomon és hatékonyan hajtsák végre.



# A KÖTELEZETTSÉGSZEGÉS KÖVETKEZMÉNYEI

AZOK A MUNKAVÁLLALÓK ÉS VEZETŐK, AKIK MEGSÉRTIK A COFACE IRÁNYELVEIT, FEGYELMI ELJÁRÁS ALÁ VONHATÓK, AMI AKÁR A MUNKAVISZONY MEGSZÜNTETÉSÉT IS MAGA UTÁN VONHATJA.

## OLYAN SZABÁLYSZEGÉSEK, AMELYEK AKÁR FEGYELMI ELJÁRÁSHOZ IS VEZETHETNEK:

- A törvények és a iparági szabályok megsértése.
- A Coface irányelveinek megsértése.
- Arra kérni másokat, hogy szegjék meg a Coface irányelveit.
- A Coface szabályzatának vagy belső utasításának felismert vagy gyanított megsértésére vonatkozó azonnali bejelentés elmulasztása.
- Az együttműködés elmulasztása a Coface irányelveinek lehetséges megsértésére irányuló vizsgálatban.
- Visszaélést bejelentő munkavállalóval szemben megtorló intézkedés alkalmazása.
- A Coface szabályzatainak, a jogszabályoknak, vagy rendeleteknek megállapított megsértése esetén a helyreállítás érdekében szükséges azonnali intézkedések elmulasztása.



# VISSZAÉLÉS BEJELENTÉSE

HA KÖZVETLENÜL VAGY KÖZVETVE TUDOMÁST SZERZEL OLYAN ESEMÉNYRŐL, AMI VÉLHETŐEN, VAGY GYANÍTHATÓAN JOGSZABÁLY, A COFACE MAGATARTÁSI KÓDEXE VAGY A KÖZÉRDEK SÉRELMEVEL FENYEGET, KÖTELES VAGY BEJELENTÉST TENNI A VISSZAÉLÉSEK BEJELENTÉSÉRE LÉTREHOZOTT CSATORNÁK EGYIKÉN A VISSZAÉLÉS-BEJELENTÉSI SZABÁLYZAT SZERINT

## MIÉRT SZÜKSÉGES BEJELENTÉST TENNI?

- A lehető leghamarabb meg kell tenni: minél tovább várunk a helyzet kezelésével, annál nagyobb lehet a kár.
- A bejelentés a Coface, az alkalmazottak és az érintett felek védelmét szolgálja.
- Minden bejelentést pártatlanul és bizalmasan kell kezelni, felterjeszteni, feldolgozni és archiválni. Minden helyzetet elfogultság nélkül, teljes objektivitással kell elemezni, és a személyes adatokat bizalmasan kell kezelni, a visszaélések bejelentésétől az adatmegőrzési időszak végéig.
- A megtorlás sérti a Coface irányelveit: a Coface szigorúan tiltja a megtorlást bárkivel szemben, aki jóhiszeműen tesz bejelentést. A megtorlás fegyelmi felelősségrevonással járhat, aminek a vége elbocsátás is lehet.

## MI TÖRTÉNIK A BEJELENTÉST KÖVETŐEN?

A törvények, a Coface magatartási kódexe vagy a közérdek sérelmével fenyegető feltételezett esemény gyanújának bejelentése esetén az alábbiak szerint járunk el:

- A vizsgálat lefolytatásában illetékes csoportot, vagy területet a visszaélés-bejelentési fórum vagy az ombudsman jelöli ki, attól függően, hogy a visszaélést bejelentő személy melyik csatornát használta a bejelentésre.
- A kijelölt csoport, vagy terület ezután lefolytatja a vizsgálatot, interjúk segítségével, valamint dokumentumok áttekintése révén meggyőződik az állítások valódiságáról. A következtetéseiket a visszaélések bejelentésével foglalkozó fórum vagy az ombudsman elé terjesztik.

- Ha a bejelentés helyesnek bizonyul, minden szükséges korrekciós intézkedést megtesznek a bejelentett helyzet megszüntetése érdekében, valamint annak biztosítására, hogy a helyzet ne fordulhasson elő újra. Megfelelő utólagos nyomkövetést végeznek.
- A bejelentés kezelése során a visszaélést bejelentő személynek joga van a tájékoztatáshoz, visszajelzést kapni a bejelentés fogadásáról, megfelelő információt az eljárás során és értesítést a lezárásról, valamint annak eredményéről.

## HOGYAN TEGYÜNK BEJELENTÉST

- Bejelentést szóban vagy írásban is lehet tenni.
- Bejelentést névtelenül is lehet tenni. A Coface nem ösztönzi ezt annak érdekében, hogy a vizsgálatot rendben le lehessen folytatni. Emellett a Coface elkötelezett azok védelme iránt, akik jóhiszeműen tesznek bejelentést. Ha névvel együtt teszel bejelentést, fel tudjuk venni a kapcsolatot, és visszajelzést tudunk adni.
- A csoport visszaélés-bejelentési szabályzatában foglaltak szerint több csatorna is rendelkezésre áll a bejelentésre. Használd a számodra legmegfelelőbb csatornát. A szervezeteden belül a következőkhöz fordulhatsz:
  - A kijelölt HR vezetőhöz;
  - A kijelölt compliance vezetőhöz
- Egyéb elérhető csatornák:
  - A Coface Ombudsman a következő címen érhető el : [ombuds@coface.com](mailto:ombuds@coface.com);
  - A Coface honlapján elérhető online űrlap;
  - Dedikált e-mail cím: [whistleblowing@coface.com](mailto:whistleblowing@coface.com)



# 3. COMPLIANCE IRÁNYELVEK

## 4 TEDD FEL MAGADNAK EZEKET A KÉRDÉSEKET

1. Amit teszek az **jogszerű?**
2. Milyennek **tűnhet** mások szemében?
3. Fel vagyok rá készülve, hogy **felelősséget vállaljak** a döntésemért?
4. Összhangban van a Coface **Magatartási Kódexével?**

## 4 KÖTELEZETTSÉGEK

1. **LÉGY** őszinte, átlátható és tisztességes.
2. **TARTSD BE** az irányadó törvényeket és rendeleteket
3. **JELENTS BE** minden megfelelési problémát vagy aggályt.
4. **LÉPJ FEL** a megfelelési problémák megelőzése érdekében, ha ez a megfelelő lépés



# PÉNZÜGYI BŰNCSELEKMÉNYEK

## Pénzmosás elleni küzdelem

### EMLÉKEZTETŐÜL A SZABÁLYOK

**KÖVESD AZ ÜGYFÉL-ÁTVILÁGÍTÁSI ELJÁRÁST (CDD); JELEZD, HA ÜGYGONDOLOD GYANÚS TEVÉKENYSÉGRE BUKKANTÁL.**



### TUDNIVALÓK

- A Coface teljes mértékben elkötelezett a pénzmosás és a terrorizmus finanszírozása elleni törvények betartása mellett az egész világon.
- A Coface csak megbízható ügyfelekkel dolgozik együtt, akik törvényes üzleti tevékenységet folytatnak, és legális forrásokból származó vagyonnal rendelkeznek.
- A bűncselekményekben, például terrorizmusban, kábítószerkereskedelemben, zsarolásban vagy csalásban részt vevő személyek megpróbálhatják "tisztára mosni" a bűncselekményekből származó jövedelmet, hogy elrejtse azt vagy törvényesnek tüntessék fel.
- A legtöbb országban, ahol a Coface működik, léteznek pénzmosás elleni törvények, amelyek tiltják a bűncselekményekből származó jövedelemmel járó tranzakciók lebonyolítását.
- Ehhez hasonlóan jogszabályellenes törvényesen megszerzett forrásokat terrorizmus finanszírozására használni — ezt néha "fordított" pénzmosásnak nevezik.
- Minden Coface szervezeti egység köteles betartani az ügyfél-átvilágítási eljárást, és ésszerű lépéseket tenni a gyanús pénzügyi műveletek megelőzésére és felderítésére.
- A Coface számára kockázatot jelentő ügyfélkapcsolatok és tranzakciók felderítésének elmulasztása súlyosan károsíthatja a Coface integritását és hírnevét.
- Észben kell tartani, hogy az ügyfél-átvilágítás nem korlátozódik adminisztratív folyamatokra, hanem az összes elérhető információ elemzését jelenti.



### TEENDŐK

- A pénzmosást és a terrorizmus finanszírozását tiltó összes vonatkozó törvényt és rendeletet be kell tartani.
- Tisztában kell lenni azzal, hogy ezek a törvények és rendeletek hogyan befolyásolják az üzleti tevékenységet.
- Be kell tartani a csoport elfogadható fizetési módokra vonatkozó szabályait. Különösen körültekintően kell eljárni az olyan a fizetési típusokkal kapcsolatban, amelyeket pénzmosással hoznak összefüggésbe (például sorozatos fizetési megbízások, készpénz, banki átutalás, vagy ügyfél részére szóló csekk ismeretlen harmadik féltől.)
- Fel kell ismerni a pénzmosáshoz kapcsolódó gyanús jeleket.
- Szabályokba ütköző tevékenység gyanúja esetén ezt jelezni kell a compliance vezetőnek és meggyőződni arról, hogy a jelzés kivizsgálásra került, mielőtt továbblépünk.
- Meg kell győződni arról, hogy a vizsgálat jól dokumentált, és hogy minden bejelentés szigorúan bizalmasan kezelt ("bizalmas jelzés").



### MIRE KELL FIGYELNI?

- Olyan ügyfélre, ügynökre vagy potenciális üzleti partnerre, aki vonakodik teljes körű tájékoztatást adni, elégtelen, hamis vagy gyanús információkat szolgáltat, vagy igyekszik megkerülni a nyilvántartási vagy jelentési követelezettségeket.
- Olyan vagyoni eszközökkel történő fizetésekre, amelyek látszólag nem állnak jól beazonosítható kapcsolatban az ügyféllel, vagy amelyeket pénzmosási mechanizmusként azonosítottak.
- Ügyfél vagy üzleti partner készpénzes fizetési szándékára.
- Szokatlan, vagy az ügyfél üzleti tevékenységével össze nem egyeztethető megrendelésekre, vásárlásokra vagy kifizetésekre.
- Szokatlanul összetett ügyleti struktúrára, valódi üzleti célt nem tükröző fizetési mintákra vagy szokatlanul kedvező fizetési feltételekre.
- Szokatlan átutalásokra az ügylethez vagy az ügyfélhez nem kapcsolódó országokba vagy országokból.
- Kockázatosnak minősített helyszíneken, például adóparadicsomokban vagy ismert terrorista tevékenységgel, kábítószer-kereskedelemmel, vagy pénzmosással összefüggésbe hozott területeken folytatott tevékenységre.
- Külföldi fiktív vagy offshore bankokkal, illetve nem banki, pénzügyi közvetítőkkel folytatott pénzügyi műveletekre.
- Olyan működési szerkezetre, ami a nyilvántartási vagy jelentéstételi követelezettség megkerülésére alkalmas (például több kisebb tranzakció a bejelentési küszöbértékek alatt).
- Független harmadik fél részére, illetve ismeretlen, vagy beazonosíthatatlan számlára történő megtérítési, vagy kártérítési igényekre.



### A GYAKORLATBAN

**Az új biztosított készpénzben kívánja fizetni a biztosítási díjat. El lehet fogadni?**

**Kétségei vannak egy adott ügyfél tevékenységének szabályszerűségével kapcsolatban. Mit kell tenni?**

**Az ügyfél gazdasági teljesítőképessége nincs összhangban a kockázati kitettséggel. Aggodalomra adhat ez okot?**

**Kártérítés kifizetése előtt a biztosított arra kér bennünket, hogy másik bankszámlára teljesítsünk. Kifizethetjük-e a követelést erre a számlára azon az alapon, hogy az adatokat a biztosított adta meg?**

**Egy ügyfél hongkongi dollárban fizette a biztosítási díjat, de alapos indoklás nélkül amerikai dollárban kéri a kártalanítás kifizetését. Mi a teendő?**

- Nem, semmilyen körülmények között nem lehet készpénzt elfogadni. Azonnal értesíteni kell a compliance vezetőt a kérésről.
- Ha azt észleljük, hogy egy potenciális ügyfelet, egy ügyfél részvényeseit vagy vezetőit etikátlanság magatartással, vagy bűncselekményekkel hozzák kapcsolatba, vagy rossz hírnévvel kapcsolatos információk merülnek fel, azonnal tájékoztatnia kell a helyi compliance vezetőt.
- Ez figyelmeztető jel, mert illegális tevékenységekből származó bevétel állhat az aktivitás mögött. Minden szokatlan vagy atipikus helyzetet figyelmeztető jelnek kell tekinteni, és értesíteni kell a compliance területet.
- A kártérítést csak a biztosított vagy a kártérítés kedvezményezettje nevében lévő számlára teljesíthetünk. Harmadik félnek történő kifizetés akár pénzmosásban részvételnek is minősülhet.
- Tájékoztatni kell a compliance vezetőt erről a kérésről.



# Nemzetközi szankciók

## EMLÉKEZTETŐÜL A SZABÁLYOK

**MINDIG MEG KELL GYŐZŐDNI ARRÓL, HOGY SEM A SZERZŐDŐ FELEK, SEM AZ EGYES ÜGYLETEK, SEM PEDIG AZ ÉRINTETT ORSZÁGOK NEM ÁLLNAK NEMZETKÖZI SZANKCIÓK HATÁLYA ALATT**



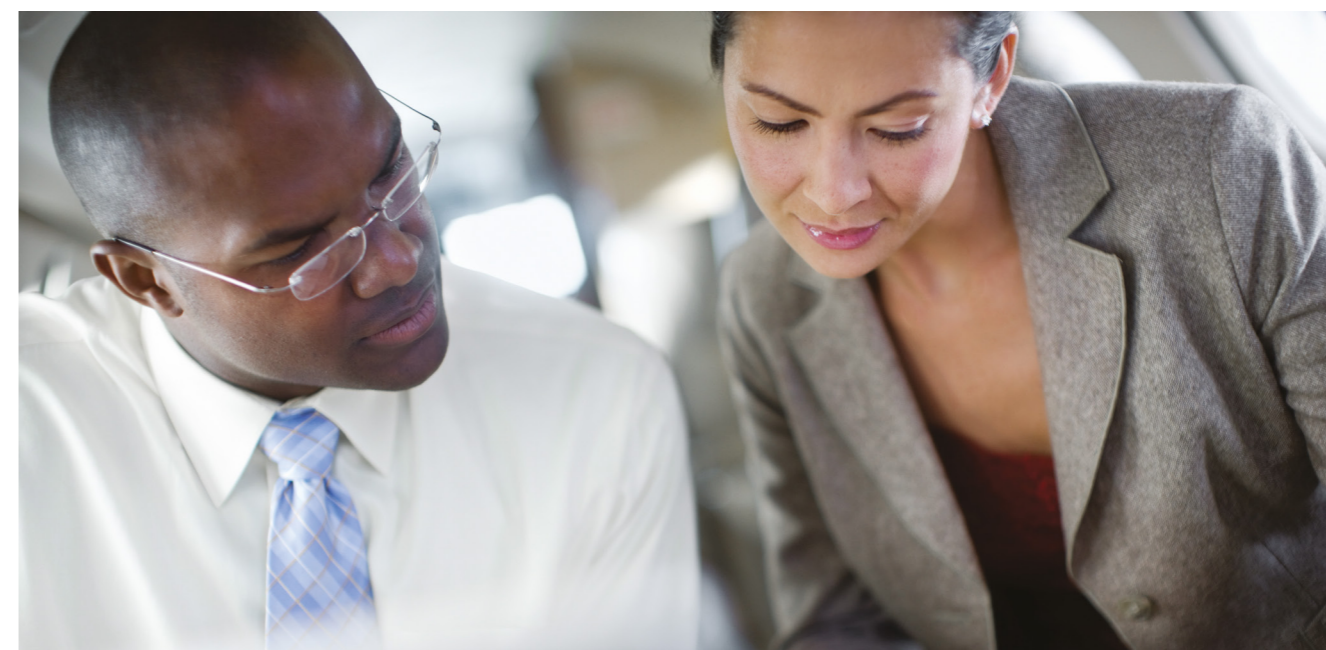
### TUDNIVALÓK

- Globális szankciós szabályzatának részeként a Coface betartja az ENSZ Biztonsági Tanácsa (ENSZ BT) által kiadott határozatokat, valamint az Európai Unió (EU), Franciaország valamint az Egyesült Államok Pénzügyminisztériumának Külföldi Eszközök Ellenőrző Hivatala (OFAC) jogszabályait és rendeleteit. Ezenkívül a Coface betart minden további helyi szankciós törvényt és szabályozást azokban az országokban, ahol működik.
- A Coface tiltja minden olyan tevékenység fedezetbe vételét, amely közvetlenül vagy közvetve olyan magánszemélyekhez vagy szervezetekhez kapcsolódik (ide értve az ügyfeleket, beszállítókat, forgalmazókat, más partnereket, ügynököket vagy munkavállalókat), amelyek az ENSZ, az EU, Franciaország, az OFAC által vagy más vonatkozó helyi szankciós listán elrendelt vagyoni eszközök befagyasztására vonatkozó intézkedések hatálya alatt állnak.
- A Coface nem veszi fedezetbe olyan termékek értékesítését sem, amelyek nemzetközi szankciók hatálya alatt állnak.



### TEENDŐK

- Be kell tartani az összes olyan ország jogszabályait és eljárásait, ahol üzleti tevékenységet folytatunk.
- Ellenőrizni kell az alapul szolgáló ügyletet, és meg kell győződni arról, hogy az ahhoz köthető országok, személyek, áruk vagy tevékenységek nem tartoznak nemzetközi szankciók hatálya alá.
- A tevékenységben érintett összes szereplőt (üzleti partnereket, beszállítókat, közvetítőket, harmadik felet stb.) át kell világítani.
- Be kell tartani az ügyfél-átvilágításra, a nemzetközi szankciókra és a kettős felhasználású termékekre vonatkozó eljárásokat.
- Nem szabad olyan korlátozó kereskedelmi gyakorlatot folytatni, amelyet a Coface szabályai és irányelvei, vagy a vonatkozó helyi jogszabályok tiltanak.
- Egyeztetni kell a közvetlen vezetővel, ha egy ügylet a Coface szabályzatába, vagy a vonatkozó helyi jogszabályokba ütközhet (pl. Kanada, Mexikó és az Európai Unió tagállamai által elfogadott törvények, amelyek blokkolnak bizonyos amerikai korlátozásokat).



### MIRE KELL FIGYELNI?

- Minden olyan jelre, amely arra utal, hogy egy ügyfél megpróbálja elkerülni a szankciókat.
- Az ügyfél kitérő, vonakodó vagy más módon nem kielégítő válaszaira a biztosított ügylettel kapcsolatos, a végfelhasználásra, a végfelhasználóra, a szállítás idejére, vagy a szállítás helyére vonatkozó kérdésekre.
- Olyan üzleti partnerekre, vagy tevékenységekre, amelyek bármilyen formában kapcsolódhatnak biológiai, vegyi vagy nukleáris fegyverek, illetve ballisztikus rakéták fejlesztéséhez.
- Szankciók hatálya alá tartozó személyt vagy szervezetet, illetve embargó alatt álló országot érintő ügyletekre.
- Olyan biztosítási szerződésekre, amelyek hiányos információkat tartalmaznak a biztosított ügyletről (pl. a feltüntetett ár nem tükrözi a teljes értéket, az áruk leírása nem teljes, vagy a származási ország nincs megfelelően megjelölve).



### A GYAKORLATBAN

A Brit Virgin-szigeteken bejegyzett A vállalat, világméretű szállítási szolgáltatásokat kínál. A KYC időszakos felülvizsgálata során felfedezed hogy az egyik hajójuk szankciók hatálya alá tartozik, mert részt vett orosz olaj értékesítésében, megsértve ezzel a nemzetközi szankciókat? Mi a teendő?

➤ Azonnal értesíteni kell a compliance vezetőt.



# Csalás

## EMLÉKEZTETŐÜL A SZABÁLYOK

**ÉSZREVENNI A KÖVETKEZETLENSÉGEKET; KÖVETNI AZ ELLENŐRZÉSI FOLYAMATOKAT, A KYC ÉS AZ ÖSSZEFÉRHETETLENSÉGI SZABÁLYOKAT; JELENTENI A GYANÚS ESETEKET.**



### TUDNIVALÓK

- A csalások megelőzése, azonosítása és bejelentése a cég és az egyén felelőssége is.
- A Coface és alkalmazottai kötelesek a szabályok szerint eljárni és haladéktalanul jelenteni a gyanús eseteket.
- Ha az dolgozók jóhiszeműen járnak el, és azonnal jelentik a potenciálisan gyanús vagy csalásra utaló eseteket, az csökkenti a jogi eljárások és a pénzügyi veszteség kockázatát.
- A Coface a Biztosítási Kódex és a Monetáris és Pénzügyi Kódex hatálya alá is tartozik, emellett minden üzletágára kötelezőek a helyi jogi és szabályozói követelmények. Ez magában foglalja a kockázatkezelési keretrendszert és az ellenőrzést is.
- A jogszabályok be nem tartása bűncselekménynek is minősülhet, és súlyos következményekkel járhat.



### TEENDŐK

- Követni kell az "Ügyfél-átvilágítási", az "Ismerd meg a közvetítődöt" és az "Ismerd meg a beszállítót" eljárásokat.
- Tisztában kell lenni azokkal üzleti célokkal, amelyek eléréséhez a Coface termékeit és szolgáltatásait használják.
- Tiszteletben kell tartani az összeférhetetlenségi szabályokat, különösen átutalások esetében.
- A Coface eszközeit meg kell óvni a lopástól és jogtalan használattól.
- Ellenőrző hívást kell kezdeményezni az ügyféllel, partnerrel, szállítóval egy ismert és ellenőrzött kapcsolattartási csatornán keresztül (telefonszám, e-mail cím stb.) mielőtt új bankszámlára teljesítünk kifizetést.
- Meg kell győződni arról, hogy minden kifizetéshez valódi, hitelesített számla tartozik.
- Jelenteni kell minden csalás gyanús esetet a közvetlen vezetőnek vagy a szervezet csalásmegelőzési szakértőjének.



### MIRE KELL FIGYELNI?

- Olyan biztosítottra, aki röviddel kárigény benyújtása előtt köt biztosítást vagy növeli a biztosítási fedezetet.
- Nagyon sürgős kérésekre, ártárgyalás nélkül megkötött üzletekre.
- Rövid idő alatt beérkező, nagyszámú kérésre.
- Egymást követő sürgető telefonhívásra, vagy spontán elküldött információra a vevő részéről.
- A megrendelés csak egy mobilszámot és olyan e-mail címet tartalmaz, ami ingyenes szolgáltatóhoz tartozik, mint a Yahoo, a Gmail, vagy a Hotmail.
- Az értékesített termékek nem felelnek meg a biztosított vagy a vevő tevékenységének.
- A számlázási és szállítási címetek nem lehet összeegyeztetni, és ha a nyilvántartásunkban nincs visszaigazolás a szállítási címről.
- Szokatlan dokumentációra.
- Fantomcégek: ilyen esetben a kötvény kiállításra kerül és a díjat kifizeti a biztosított, de nem működik jogszerűen és gyakran nem is létezik.



### A GYAKORLATBAN

Egy újonnan alapított cég több milliós hitelkeretet kér egy nagyon jól ismert cégre. Bár a megrendelés többszörösét éri a potenciális ügyfél teljes forgalmának, a kapcsolattartó nem egyenes amikor a részletekről kérdezik, és nem zavarja, amikor a Coface ellenőrzése megerősíti, hogy a megrendelés nem valódi. Miután kizártuk a nagy hitelkeretet, aláírhatjuk-e a kötvényt ezzel a potenciális ügyféllel?

"A" és "B" céget egyaránt 2 éve alapították, "A" cég megalakulása óta a Coface ügyfele. A múlt hónapban "A" Vállalat lényegesen nagyobb mértékű hitelkeretet kért "B" Vállalatra. A korábbi fizetési és hiteltörténet alapján a jelentős hitelkeret-emelés jóváhagyásra kerül. 3 hónappal később, "A" Vállalat tájékoztatta a Coface-t, hogy "B" Vállalat nem fizetett, és csődbe ment. "A" vállalat kárigényt nyújtott be, amely a következőket tartalmazza: minden olyan dokumentumot, mint például a kereskedelmi számla, a szállítólevél, a biztosítási igazolás, az ellenőrzési igazolás, a fuvarlevél stb., amelyek egyértelműen igazolják, hogy az árut a szerződés feltételeinek megfelelően leszállították.

➤ Bár nehéz megmondani, hogy a potenciális ügyfél áldozat-e vagy sem, azt egyértelművé tette, hogy vagy nem végez el alapvető ellenőrzéseket, vagy nem megbízható. A Coface kötvényét adott esetben használhatják egyfajta „megbízhatósági pecsétként” egy finanszírozó intézmény félrevezetéséhez vagy pénzmosás céljára.

➤ A kárrendezési osztálynak további vizsgálatot kell folytatnia, mivel biztosítási csalás történhetett, mivel a „A” vállalat meghamisíthatta az áruszállítást olyan országba, ahol a szállítmányozási szabályokat nem tartják be szigorúan, és az eladó könnyen létrehozhatott olyan hamis dokumentációt, amely bizonyítja, hogy az áruszállítás megtörtént, amikor valójában nem történt szállítás, vagy hamis árut szállítottak.



# Vesztegetés

## EMLÉKEZTETŐÜL A SZABÁLYOK

**TILOS OLYAN AJÁNDÉKOKAT VAGY EGYÉB ELŐNYÖKET FELAJÁNLANI, VAGY ELFOGADNI, AMELYEK INDOKOLATLANUL BEFOLYÁSOLHATJÁK A DÖNTÉSHOZATALT; FOLYAMATOSAN ELLENŐRIZNI KELL AZ ÜGYFELEKET, BRÓKEREKET, BESZÁLLÍTÓKAT ÉS EGYÉB PARTNEREKET; JELENTENI KELL MINDEN GYANÚS ESETET.**



## TUDNIVALÓK

- A Coface zéró toleranciát tanúsít a vesztegetéssel szemben. A vesztegetés jogtalan előny felajánlása, ígérete vagy nyújtása más személy részére (aktív megvesztegetés), illetve jogosulatlan előny elvárása, kérése vagy elfogadása (passzív megvesztegetés) más személytől annak érdekében, hogy az szakmai feladatai végrehajtása során valamit tegyen, vagy ne tegyen. A kedvezményezett lehet köztisztviselő vagy a magánszektor alkalmazottja. Valamint lehet az adott személy közeli hozzátartozója (például családtag), vagy lehet hozzá köthető szervezet, például alapítvány vagy fantomcég is.
- A jogtalan előny lehet készpénz, vagy készpénzhelyettesítő eszköz, de bármilyen más értékkel bíró dolog is, beleértve az árukat

és szolgáltatásokat, ajándékokat, utazásokat, szórakoztatást, vendéglátást, promóciót vagy díjat, szerződés odaítélését, hivatalos engedélyt vagy adminisztratív határozatot is.

- A jogtalan előny lehet közvetlen (pl. vesztegetési pénz, jogosulatlan jutalék, fizetési könnyítés, pazar ajándékok vagy más előnyök, túlszámlázás) vagy lehet közvetett (pl. politikai pártoknak, jótékonyági szervezeteknek és szponzorálásra nyújtott adomány, állásajánlat).
- Közalkalmazott valós vagy vélt befolyásának felhasználása (befolyással üzérkedés) szintén vesztegetésnek minősül.



## TEENDŐK

- Kétség esetén tanácsot kell kérni a compliance vezetőtől.
- Tilos bármilyen formában (készpénz, csekk, banki átutalás, ajándékutalvány, kupon) közvetlen pénzbeli teljesítést nyújtani az ügyfél, beszállító, közvetítő, vagy más harmadik fél részére, vagy tőlük ilyet elfogadni.
- Tilos köztisztviselő részére bármilyen ajándékot, vagy egyéb jogosulatlan előnyt nyújtani, vagy tőle ilyet elfogadni a compliance vezető előzetes írásbeli hozzájárulása nélkül.
- Tájékoztatni kell a compliance vezetőt és a hozzájárulását kell kérni minden olyan ajándékkal, vagy egyéb juttatással kapcsolatban, aminek:
- 200 euró, vagy ennél nagyobb az értéke (helyi szabályozás lehet ennél szigorúbb) egy három hónapos időszakon belül

- 500 euró vagy ennél nagyobb az összesített értéke (helyi szabályozás lehet ennél szigorúbb) egy három hónapos időszakon belül.
- Jóváhagyott ajándék szállítását csakis céges címre lehet kérni.
- Ajándékozás, vendéglátás, vagy az ügyfél utazási költségeinek megtérítése előtt tisztában kell lenni és be kell tartani a vonatkozó jogszabályokat, az Ajándékozási és kedvezmény szabályzatot, a Coface vesztegetés elleni kódexét és az ügyfél saját szabályait.
- Jóváhagyás esetén pontosan rögzíteni kell az ilyen kiadásokat, úgy, hogy azok valódi jellege egyértelmű legyen.
- Tilos helytelen üzleti magatartás látszatát kelteni.

- Tilos kenőpénzt fizetni, vagyis köztisztviselőnek közvetlenül vagy közvetve jogosulatlanul fizetni olyan adminisztratív lépések teljesítéséért, amelyeket egyébként hivatalosan is el kellene végeznie.
- Tilos a Coface nevében politikai hozzájárulást tenni. Lobbistával csak akkor lehet

kapcsolatot tartani, ha azok nyilvánossá teszik, hogy a Coface-t képviselik.

- Szabad jótékonyági szervezetet szponzorálni, de tájékoztatni kell a compliance vezetőt, és gondoskodni kell arról, hogy a támogatott szervezet célja nem vesztegetési pénz elrejtése.



## MIRE KELL FIGYELNI

- 200 euró, vagy ennél nagyobb az értékű (helyi szabályozás lehet ennél szigorúbb) ajándék nyújtására, vagy elfogadására, akár reklámcikk formájában.
- Ingyenes vagy jelentősen csökkentett összegű meghívás kulturális, művészeti vagy sporteseményre legalább 200 euró (helyi szabályozás lehet ennél szigorúbb) értékben.
- Ingyenes vagy jelentősen csökkentett árú meghívás üzleti vagy szabadidős utazásra legalább 200 euró (helyi szabályozás lehet ennél szigorúbb) értékben.
- Bármilyen sürgős és rendellenes fizetési kérelem fantomcégen keresztül.
- Bármely sürgős és rendellenes fizetés teljesítésére vonatkozó kérés

harmadik fél javára a felmerült nagyobb kiadások rendezésére.

- Szokatlanul magas vagy atipikus módon fizetett jutalékokra (pl. elkülönített számlára, vagy szokatlan országba).
- Jelentős túlszámlázásra a szerződés alapján, ésszerű ok nélkül.
- Az ügyféltől kért díjak és jutalékok jelentős csökkentésére, ésszerű ok nélkül.
- A szállítónak vagy közvetítőnek fizetett díj jelentős csökkentésére, ésszerű indok nélkül.
- Informális találkozókra magán- és állami vállalatokkal közbeszerzésről való megállapodás érdekében.
- Bármilyen kenőpénz fizetése iránti kérésre.



## A GYAKORLATBAN

**Az értékesítő havonta többször meghívja ugyanazt a brókert ebédre viszonylag drága éttermekbe, és mindig fizeti a számlát. Cserébe a bróker előnyben részesíti a Coface-t minden más hitelbiztosítóval szemben, és nagyszámú megkeresést küld. Ez vesztegetésnek számít?**

**Egy beszállító meghív egy híres sportesemény döntőjére, és állja az összes utazási költséget. Ezzel párhuzamosan szokatlanul magas jutalékot kér egy éppen folyamatban lévő ügylet során.**

**Annak érdekében, hogy növeljük esélyeinket a biztosítási tevékenység folytatásához szükséges engedély megszerzésére, a helyi biztosítási felügyelő hatóság nyomatékosan javasolja, hogy egy adott helyi tanácsadó szolgálatait vegyük igénybe.**

➤ Míg a kapcsolatépítés és azok ápolása az értékesítő munkájának része, a vendéglátásnak és a kiadásoknak ésszerűnek és arányosnak kell lenniük. Vesztegetés lehet, ha egy személy vendéglátása aránytalanul válik ahhoz képest, amit más brókerekre költünk.

➤ A potenciális összeg jóval magasabbnak tűnik, mint a 200 eurós felső határ. Úgy tűnik, hogy a beszállító ajánlata nem felel meg az ésszerűség és a megfelelőség kritériumainak a kereskedelmi partnerek közötti jó kapcsolatok kialakításához, fenntartásához és fejlesztéséhez. A javaslat ilyenkor a meghívás elutasítása, és a compliance vezető tájékoztatása.

➤ A helyi tanácsadó speciális készségekkel és ismeretekkel rendelkezhet, amelyek javíthatják az engedély sikeres megszerzésének esélyeit. De egyúttal azt a veszélyt is hordozza, hogy a Coface köztisztviselők megvesztegetésében vesz részt, ami bűncselekmény. Egyeztetnie kell a Coface csoport jogi osztályával, meg kell győződni arról, hogy a tanácsadó valódi munkát végez, és hogy az erről szóló igazolásokat megőrizzük.



# ÜGYFÉL & ADATVÉDELEM

## Az ügyfelek védelme

### EMLÉKZETŐŰL A SZABÁLYOK

NE ADJ EL NEM MEGFELELŐ TERMÉKEKET AZ ÜGYFELEKNEK;  
MINDIG AZ ÜGYFÉL MEGBÍZÁSA SZERINT JÁRJ EL;  
MINDIG TELJESKÖRŰEN TÁJÉKOZTASD AZ ÜGYFELET



### TUDNIVALÓK

- Az üzleti magatartási kockázat úgy írható le, mint "az ügyfeleket, a biztosítókat, a biztosítási ágazatot vagy a biztosítási piacot érintő az a kockázat, hogy a biztosítók és/vagy közvetítők üzleti tevékenységüket oly módon folytatják, amely nem biztosítja az ügyfelekkel szembeni tisztességes bánásmódot".
- A termékek teljes életciklusa során különböző magatartási kockázatok merülhetnek fel: az új termékek bevezetése, az értékesítés, a kárrendezés, és az ügyfélkiszolgálás során is.



### TEENDŐK

- Új termék fejlesztése során figyelembe kell venni a magatartási kockázati szempontokat is.
- Gondoskodni kell arról, hogy helyesen alkalmazzuk az ügyfelek beléptetési folyamatait és tiszteletben kell tartani az ügyfélpanaszok kezelésére vonatkozó eljárást.
- A termékek alkalmasságát az ügyfélkapcsolat minden szakaszában vizsgálni kell.
- A munkavállalókat képezni kell a biztosítási értékesítés területén.
- A magatartási kockázati szempontokat be kell építeni az értékesítési ösztönzők közé.
- Meg kell győződni arról, hogy a Coface és partnerei jogosultak az adott termék vevőnek történő értékesítésére.
- Időben el kell magyarázni az ügyfeleknek a hitellimitek módosítását vagy törlését.
- Tájékoztatni kell az ügyfelet a partnereire vonatkozó új releváns információkról, például az adósok hitelképességében bekövetkezett jelentős változásról vagy fizetőképességük alakulásáról.



### MIRE KELL FIGYELNI?

- Olyan termékekre, amelyek ár-érték aránya nem megfelelő.
- Ha az értékesítési folyamatok nem felelnek meg az ügyfelek igényeinek.
- Ha az értékesítés ösztönzési megoldásai nem egyértelműek, és nincsenek megfelelően integrálva a javadalmazási rendszerbe.
- Olyan közvetítőkre és brókerekre, akik gyenge megfelelőségi programmal rendelkeznek, és nem ismerik a Coface értékeit és stratégiáját.
- Az összetett kárrendezési folyamatokra.
- Magas szintű ügyfél-elégedetlenségre a kárrendezési folyamatokhoz kapcsolódóan.
- Az összesített kárköltségek csökkentésére vonatkozó kezdeményezésekre, ideértve az elmaradó, vagy késedelmes kárrendezést.
- Elégtelen magyarázatokra elutasítás esetén.
- A panaszkezelés akadályozására.



### A GYAKORLATBAN

**Nagyon szoros a határidő egy új termék bevezetésére. Időt nyerhetünk azzal, ha kihagyjuk a termékbevezetési bizottsággal és a compliance területtel való egyeztetést, mivel ezt a termék bevezetése után is lehet pótolni. Mi a teendő?**



A termékbevezetési bizottságot be kell vonni, és a szabályozási követelményeket figyelembe kell venni a termék bevezetése előtt.



# Adatbiztonság & adatvédelem

## EMLÉKEZTETŐ SZABÁLY

**AZ ADATVÉDELMI SZABÁLYOKAT BE KELL TARTANI.**



### TUDNIVALÓK

- A legtöbb országban, ahol a Coface működik, szigorú előírások vonatkoznak az ügyfelek "személyes adatainak" (minden olyan adatnak, amely közvetlenül vagy közvetve azonosítani tudja az egyént) gyűjtésére és felhasználására.
- Emellett számos ország szabályozza a céges képviselők személyes adatainak kezelését a vállalkozások egymás közötti viszonyaiban.
- Egyes országok még a céges adatok bizalmas kezelését is szabályozzák.
- A Coface elkötelezett a személyes és bizalmas adatok felelősségteljes kezelésére, a személyes adatok védelmére és az adatbiztonságra vonatkozó törvényeknek és előírásoknak megfelelően.



### TEENDŐK

- Meg kell ismerni és be kell tartani a személyes adatok kezelésére vonatkozó szabályokat:
  - Azon országban irányadó törvényeket és rendeletet, amelyekből a személyes adatokat gyűjtik, és ahol azokat feldolgozzák vagy felhasználják;
  - A Coface és az adott fióktelep adatvédelmi szabályait;
  - Az összes alkalmazandó szerződéses kötelezettséget.
- A szükséges személyes adatok gyűjtése, feldolgozása, felhasználása és tárolása kizárólag törvényes céllal történhet.
- Ahol csak lehetséges, a személyes vagy bizalmas adatok anonimizálására, titkosítására vagy eltávolítására kell törekedni.
- A bizalmas vagy személyes adatokhoz való hozzáférést korlátozni kell azokra a személyekre, akiknek az elfogadott üzleti célból szükségük van rájuk.
- A bizalmas vagy személyes adatokat folyamatosan védeni kell, különösen távmunka során.
- Azonnal értesíteni kell a közvetlen vezetőt, az adatvédelmi tisztviselőt, vagy a compliance vezetőt, ha tudomást szerzünk arról, hogy
  - a személyes adatokat a jelen szabályzat megsértésével használták fel; a személyes adatokat tartalmazó bármely rendszer vagy eszköz biztonsága veszélybe került.
- Tilos bizalmas információval dolgozni a tömegközlekedésen.



### MIRE KELL FIGYELNI?

- Nem megfelelő hozzáférési vagy biztonsági szabályokra, például e-mail küldés esetén, vagy a személyes adatok továbbítására a szükségesnél nagyobb csoport részére, vagy mások számára is látható személyes adatokat tartalmazó dokumentumok helytelen kezelésére, különösen a nyomtatás során.
- Személyes vagy bizalmas adatok megosztására olyan harmadik felekkel, például partnerekkel vagy beszállítókkal, akik nem rendelkeznek megfelelő biztonsági protokollal, vagy az információ helyes felhasználására vonatkozó szabályzattal.
- Személyes adatok országok közötti továbbítására, az alkalmazandó jogi követelmények figyelembevétele nélkül.



### A GYAKORLATBAN

**Titoktartási megállapodást írtunk alá pénzügyi adatok kezelése céljából, elfogadható-e az információ megosztása a biztosítóval?**

**Otthon kell dolgozni olyan adatokkal, amelyek az ügyfél számára bizalmas jellegűek. Elküldhetjük az ügyfél adatait a személyes e-mail címünkre, hogy otthonról dolgozhassunk velük?**

**Egy külső informatikai vállalattal szerződünk, amely alapvető szolgáltatásokat nyújt a fióktelep működésének támogatására. A szolgáltatás nyújtásához ennek a külső partnernek hozzá kell férnie olyan belső adatbázisokhoz, amelyek információkat tartalmazhatnak ügyfeleinkről.**

**Mit a teendő?**

**Ügyféltalálkozó során egyértelművé válik, hogy valami nincs rendben, és úgy gondoljuk, hogy a pénzügyi igazgató rejteget valamit, vagy gyanús tevékenységekben vesz részt. A jelentés megírásakor ügyelünk arra, hogy az adatvédelmi problémák elkerülése érdekében ne említsük név szerint a pénzügyi igazgatót. Kérheti-e az említett személy, hogy lássa, mi szerepel róla a jelentésben?**

➤ Nem, az információt semmilyen körülmények között nem szabad megosztani, a pénzügyi adatokat bizalmasan kell kezelni.

➤ Nem, az ügyfelek adatainak mindig a céges rendszeren belül kell maradniuk, és a személyes e-mail fiókokat soha nem szabad bizalmas információk továbbítására használni.

➤ Amennyire csak lehetséges, kerülni kell az ügyféladatok harmadik felekkel való megosztását. Ha valóban hozzá kell férniük az adatbázisokhoz, akkor gondoskodni kell arról, hogy a velük kötött szerződés megfelelő titoktartási záradékot tartalmaz. Ezeknek a záradékoknak meg kell felelniük a Coface csoport adatvédelmi normáinak. Az ilyen szerződéseket minden esetben felül kell vizsgálnia a jogi és compliance osztálynak.

➤ Az adatvédelem kiterjed az igazgatókra, az alkalmazottakra és minden azonosítható személyre. Ha egy személy pozícióját a nevének említése nélkül adjuk meg, attól még az a személy azonosíthatóvá válik, és megilleti a személyes adatainak védelme.





# IT biztonság

## EMLÉKEZTETŐ SZABÁLY

**A COFACE INFORMÁCIÓIT, HÁLÓZATAIT ÉS INFORMATIKAI ESZKÖZEIT VÉDENI KELL A KIBERBIZTONSÁGI KOCKÁZATOKKAL SZEMBEN.**



### TUDNIVALÓK

- A felhasználó az utolsó védelmi vonal.
- Az internet olyan hálózat, amely rosszindulatú célokra is használható.
- Az USB-eszközök megfertőzhetik informatikai rendszerünket.
- A munkaállomás szokatlan jelzései rosszindulatú tevékenységre utalhatnak.
- A hagyományos és azonnali üzenetküldő platformok megkönnyítik, hogy másik személynek adjuk ki magunkat.
- A Coface egyetlen alkalmazottja sem kér hitelesítő adatokat, és azokat nem is szabad kiadni.
- Csak a Coface által biztosított eszközöket szabad adatok tárolására vagy továbbítására használni.



### TEENDŐK

- Tilos a biztonsági funkciókat kikapcsolni és a kapott utasításokat be kell tartani az irodában és távmunka során is.
- Az adathalász próbálkozásokat fel kell ismerni, a Coface információk jogosulatlan megszerzésére vagy csalásra irányuló kísérleteknek tudatában kell lenni. Kétség esetén ne nyiss meg mellékletet, ne kattints linkre, és haladéktalanul értesítsd az IT biztonsági szakembereket.
- Soha ne add ki a jelszavaidat. Kövesd az összetettségre és a megújításra vonatkozó szabályokat.
- Soha ne használd Coface jelszavát külső oldalakon. Használj eltérő jelszót minden webhelyen.
- Csak a Coface szervereken lévő fájlokkal dolgozz, hogy biztos lehess benne, hogy megfelelően vannak tárolva.
- Óvatosnak kell lenni online, és távol kell maradni a Coface által blokkolt oldalaktól. Tilos őket alternatív eszközökkel elérni.
- Kétség esetén kapcsolatba kell lépni a cybersecurity@coface.com – al.



### A GYAKORLATBAN

**Valaki, akit ismersz, e-mailben küld neked egy hivatkozást. Észreveszed, hogy az írás eltér a szokásos stílusától, de rákattintasz a linkre, mert jól ismered az illetőt. Mi a teendő?**

**A felettesed nagyon elfoglalt, és arra kér, hogy jelentkezz be egy eszközön, vagy egy alkalmazásba a felettes felhasználónevével és jelszavával néhány jelentés lekéréséhez.**

**Mi a teendő?**

**Telefonhívást kapsz egy cégtől, amely új eszközt javasol, amely valóban segíthet a napi feladatok elvégzésében. Ezután nagyon konkrét információkat kérnek a számítógépről és a már használt alkalmazásokról...**

**Mi a teendő?**

➤ A linkre kattintással a feladó rosszindulatú programokat juttathat be a Coface informatikai hálózatába.

➤ A hitelesítő adatokat nem szabad megosztani. Ezek személyesek és nem ruházhatók át. Kapcsolatba kell lépni az IT területtel, akik segíthetnek megtalálni a megfelelő megoldást.

➤ A social engineering a manipuláció egyik formája, annak érdekében, hogy az emberek információkat fedjenek fel. Soha ne adj ki információt telefonon. Az ilyen adat megosztásához titoktartási megállapodás előzetes aláírása szükséges.



# Biztonság & üzletmenet-folytonosság

## EMLÉKEZTETŐ SZABÁLY

**BIZTOSÍTANI KELL AZ ALKALMAZOTTAK, LÉTESÍTMÉNYEK, INFORMÁCIÓ, INFORMATIKAI ESZKÖZÖK ÉS AZ ÜZLETI TEVÉKENYSÉG BIZTONSÁGÁT.**



## TUDNIVALÓK

- Minden Coface fióktelepnek szigorú és átfogó biztonsági és válságkezelési tervvel kell rendelkeznie a munkavállalók, a munkahely, az információ és az üzletmenet biztonságának védelme érdekében.
- A Coface biztonsági és válságkezelési tervének a terrorizmus és más

bűncselekmények megelőzésére irányuló intézkedéseket kell tartalmaznia, amelyek kiterjednek az alkalmazottakra, a létesítményekre, az információra, az informatikai (IT) infrastruktúrára, az üzletmenet-folytonosságra és a válságkezelésre.



## TEENDŐK

- Be kell tartani a kiürítési tervet.
- A Coface létesítményeiben be kell tartani a be- és kilépési szabályokat, beleértve a megfelelő belépőkártya viselését is.
- Biztosítani kell, hogy csak az arra jogosult személyzet léphessen be a Coface létesítményeibe.
- A Coface eszközeit meg kell óvni a lopástól és a sikkasztástól.
- A munkahelyi erőszak jeleit fel kell ismerni és jelenteni kell.
- Megfelelő háttérelővizsgést kell végezni az új bérlőknél és szerződéses partnereknél, ahol ezt a törvény lehetővé teszi.

- Meg kell győződni róla, hogy a kiemelt beszállítóink megfelelő üzletmenet-folytonossági tervvel rendelkezzenek a Coface-szal folytatott tevékenységük fenntarthatóságának biztosítása érdekében.
- Tiszteletben kell tartani az egészségügyi és biztonsági szabályokat. Olyan biztonságos munkakörnyezetet kell létrehozni, ami megfelelően védi az összes munkavállaló egészségét.



## MIRE KELL FIGYELNI?

- A Coface létesítményeiben tartózkodó személyekre, akik nem viselnek megfelelő belépőkártyát.
- Nem biztonságos informatikai eszközökre, például laptopokra, szerverekre, USB-eszközökre stb.
- A veszélyes anyagok nem megfelelő kezelésére.
- Nem megfelelően biztosított területekre olyan helyen, ahová csak az arra jogosult személyzet léphet be.
- Alkalmazottaktól, ügyfelektől vagy szomszédoktól érkező biztonsági bejelentésekre.
- Az épületbe történő jogosulatlan belépésre.
- Együttműködésre ügyféllel, beszállítóval vagy bármely harmadik féllel megfelelő átvilágítás nélkül.



## A GYAKORLATBAN

Valaki, akit nem ismersz, bejön az irodába, és azt mondja, hogy szervíz hívást kaptak és ellenőriznie kell valamit a szerverszobában. Be kell engedni?

Egy kolléga áll a bejáratnál áll, és megkér, hogy engedd be az épületbe a belépőkártyáddal. Mi a teendő?

➤ Tilos bárkinek megengedni, hogy bármilyen rendszerünkön dolgozzon, kivéve, ha az informatikai terület előzetesen tájékoztatást adott arról, hogy karbantartás várható, és a karbantartókat be lehet engedni.

➤ A kollégát a biztonsági területhez vagy a HR-hez kell irányítani, hogy szerezzen egy ideiglenes belépőkártyát.





# SZAKMAI ETIKA

## Összeférhetetlenség

### EMLÉKEZTETŐÜL A SZABÁLYOK

**BE KELL JELENTENI MINDEN OLYAN TEVÉKENYSÉGET, ÉRDEKELTSÉGET, VAGY KAPCSOLATOT, AMELYEK ÖSSZEFÉRHETETLENEK LEHETNEK A COFACE-NÁL VÉGZETT MUNKÁVAL; TILOS A COFACE ERŐFORRÁSAIT SZEMÉLYES HASZONSZERZÉSRE HASZNÁLNI.**



### TUDNIVALÓK

- Semmi, amit a munkahelyen, vagy a szabadidőben teszünk, nem lehet összeférhetetlen a Coface felé fennálló közelezettségekkel.
- Semmilyen munkahelyi vagy otthoni tevékenység nem sértheti a Coface jó hírnevét.
- A Coface erőforrásaival vagy befolyásával való visszaélés szintén tilos.
- Meg kell fontolni, hogy a tetteink milyen benyomást keltenek, és el kell kerülni az összeférhetetlenség látszatát is. Minden rossz szándék nélkül is, az összeférhetetlenség látszatának is negatív hatása lehet.



### TEENDŐK

- Írásban jelezni kell a közvetlen vezető és a compliance vezető felé minden olyan külső tevékenységet, pénzügyi érdekeltséget vagy kapcsolatot, amely
  - összeférhetetlen,
  - annak látszatát keltheti.
- Coface-nál végzett munkán kívül is minden személyes és üzleti érdekeltséget józanul kell megítélni.
- Kerülni kell az olyan tevékenységeket vagy kapcsolatokat, amelyek potenciális összeférhetetlenséget okozhatnak, vagy azt a látszatot kelthetik, mintha ütköznének a tevékenység és a Coface érdekei.
- Tilos a Coface erőforrásait, szellemi tulajdonát, idejét vagy létesítményeit személyes haszonszerzés céljából használni – ez magában foglalja az irodai berendezéseket, e-mailt és a számítógépes alkalmazásokat is.
- Jelenteni kell minden olyan helyzetet, ahol egy családtag, vagy közeli hozzátartozó üzleti kapcsolatban áll vagy állhat a Coface versenytársával, partnerével, ügyfelével vagy beszállítójával.
- Be kell szerezni a compliance jóváhagyását, mielőtt külső vállalatnál tisztségviselői vagy igazgatói pozíciót fogadnánk el a Coface alkalmazottjaként, különösen akkor, ha a szervezet kapcsolatban áll a Coface-szal, vagy a Coface pénzügyi, vagy egyéb támogatására számíthat.



### MIRE KELL FIGYELNI?

- Pénzügyi érdekeltségre olyan cégben, amelyek a Coface érdekeit, vagy a meghozott döntéseket befolyásolhatják, vagy annak látszatát kelthetik (például ügyfél, beszállító vagy befektető).
- Részmunkaidős állásokra, amelyeket Coface munkaidőben, vagy Coface eszközökkel, vagy erőforrásokkal végzünk.
- Értékesebb ajándékokra beszállítóktól, ügyfelektől vagy versenytársaktól, különösen, ha (a Coface nevében) olyan döntéseket hozhatunk, amelyek érintik őket.
- Személyes kedvezményekre vagy egyéb előnyökre olyan beszállítóktól, szolgáltatóktól vagy ügyfelektől, amelyeknek mi vagyunk az egyetlen kedvezményezettje.
- Szerződések odaítélésére családtagokkal, vagy közeli barátokkal kapcsolatban álló beszállítóknak a compliance előzetes tájékoztatása és jóváhagyása nélkül.
- A Coface erőforrásaival, pozíciójával vagy befolyásával való visszaélésre független tevékenység elősegítése, vagy támogatása céljából.
- Családtag vagy közeli barát alkalmazására, előléptetésére vagy közvetlen menedzselésére.
- Személyes kapcsolatokra, amelyek ütközhetnek a Coface felé fennálló kötelezettségekkel, vagy veszélyeztethetik a cég érdekeit.



### A GYAKORLATBAN

**Commercial underwriterként az egyik olyan céget, aminek ajánlatot készülsz adni, egy nagyon jó barátod vezeti. Adhatunk ajánlatot?**

**Key Broker Managerként egy nagyon közeli barátod, vagy rokonod nemrég indított brókercéget, amely szoros üzleti kapcsolatban áll a Coface-szal. Ez a barát aktív a hitelbiztosítási üzletágban. Mi a teendő?**

**Találkoztál egy volt Coface alkalmazottal, aki most egy versenytársnak dolgozik, és aki információkat kér tőled az ügyfelekről, az árakról és hitellimekről. Mi a teendő?**

**Az ügyfél nagyon jelentős hitellimit jóváhagyását kéri egy negatív előéletű vevőre. Az ügyfél meghív egy vacsorára, és közben jegyeket is ad a kedvenc zenekarod koncertjére. Mi a teendő?**

**A hitelvizsgáló osztályon dolgozol, és egy nap a nagybátyád szívességet kér tőled. Szeretne biztosítást kötni a Coface-szal, de úgy gondolja, hogy cége valószínűleg nem kapja meg a kívánt hitellimiteket, és még ha meg is kapja, a díj túl magas lesz. Szeretné, ha "megtanítanád" neki, hogyan töltsé ki a kérdőívet, és készítse elő a dokumentációt annak érdekében, hogy a lehető legalacsonyabb prémiummal kapja meg a kívánt hitellimiteket. Mi a teendő?**

› Nem. Tájékoztatnod kell felettest és a compliance vezetőt annak érdekében, hogy kijelöljenek egy másik kollégát az ajánlat kiküldésére.

› Az összeférhetetlenség önmagában nem jelent problémát, de jelenteni kell. A példában jelentenie kell ezt a kapcsolatot a helyi compliance vezetőnek, aki elemzi, hogy milyen intézkedéseket lehet tenni az összeférhetetlenség elkerülése érdekében. Ezenkívül kerülnie kell minden olyan helyzetet és döntést, amely összeférhetetlenség látszatát keltheti.

› Az információk megosztása a versenytársakkal bűncselekménynek és versenykorlátozó magatartásnak minősülhet. Ezért soha ne ossz meg információkat olyan barátokkal, vagy rokonokkal, akik egy versenytársnak dolgoznak. Ezenkívül jelentenie kell ezt a kapcsolatot a compliance osztálynak.

› Tisztelettel vissza kell utasítani az ajándékot. Az ilyen ajándékok elfogadása befolyásolhatja objektivitást a döntések meghozatalakor. Ezenkívül jelenteni kell minden olyan ajándékot, amely nem ésszerű, vagy túl drága (200 euró vagy ennél kisebb összeg, ha a helyi szabályozás szigorúbb) a compliance vezető felé.

› Az összeférhetetlenség fennáll ebben az esetben, és az ügyet át kell adnod egy másik csapattagnak. Addig sem etikus segítséget nyújtani, még akkor sem, ha semmi nem jár érte cserébe.



## Beszállítói kapcsolatok

### EMLÉKEZTETŐ SZABÁLY

**GONDOSKODNI KELL ARRÓL, HOGY A COFACE CSAK OLYAN BESZÁLLÍTÓKKAL MŰKÖDJÖN EGYÜTT, AKIK MEGFELELNEK A HELYI ÉS EGYÉB VONATKOZÓ JOGI KÖVETELMÉNYEKNEK ÉS A COFACE PÉNZÜGYI BŰNCSELEKMÉNYEKRE, ÜGYFÉL- ÉS ADATVÉDELEMRE, VALAMINT MUNKAÜGYI, KÖRNYEZETVÉDELMI, EGÉSZSÉGÜGYI ÉS BIZTONSÁGI IRÁNYELVEKRE VONATKOZÓ SZABÁLYAINAK.**



### TUDNIVALÓK

- A Coface beszállítói kapcsolatainak a jogszerűsége, hatékonysága és tisztességes gyakorlatokon kell alapulnia.
- A Coface elvárja beszállítóitól, hogy megfeleljenek a pénzügyi bűncselekményekre, az ügyfelek és az adatok védelmére, valamint a munkaügyre, a környezetvédelemre, az egészségre és a biztonságra vonatkozó jogszabályoknak.
- A Coface irányelveinek betartása segít abban, hogy beszállítói kapcsolataink ne csorbítsák a Coface hírnevét.



### TEENDŐK

- Be kell tartani a beszállítói kapcsolatokra vonatkozó előírásokat.
- Csak olyan beszállítókkal szabad üzletet kötni, akik megfelelnek a pénzügyi bűncselekményekre, az ügyfelek és az adatok védelmére, valamint a munkaügyre, a környezet, az egészség és a biztonság védelmére vonatkozó jogszabályoknak és Coface irányelveknek.
- Követni kell a Coface beszerzési szabályzatában meghatározott eljárásokat.
- Lehetőséget kell biztosítani a beszállítók számára, hogy nyílt, kompetitív verseny útján nyerjenek megrendeléseket a Coface-tól.
- Titoktartási megállapodással kell védeni a Coface bizalmas és védett információit, valamint az ügyfelek adatait.
- A beszállítóktól kapott "személyes adatokat" meg kell védeni.



### MIRE KELL FIGYELNI?

- A beszállítók kiválasztása nem nyílt, kompetitív ajánlattétellel történik.
- Lehetséges összeférhetlenségre a beszállítók kiválasztása során, például nem megfelelő ajándékok vagy egyéb értéktárgyak elfogadására.
- Az üzletkötés rokon vagy közeli barát tulajdonában, vagy irányítása alatt álló beszállító felé terelésére előzetes compliance jóváhagyás nélkül.
- Olyan beszállítóra, aki látszólag nem tartja be a pénzügyi bűncselekményekre, az ügyfelek és az adatok védelmére, valamint a munkaügyre, illetve a környezet, az egészség és a biztonság védelmére vonatkozó normákat.
- "Személyes adatok" vagy bizalmas információk továbbítására beszállító részére anélkül, hogy meggyőződnenek arról, hogy megfelelő technikai, fizikai és szervezeti intézkedésekkel rendelkeznek az illetéktelen hozzáférés, vagy felhasználás megakadályozására.



### A GYAKORLATBAN

**Ismeresz egy szállítót, aki nagyon versenyképes árat tud nyújtani egy termékre, vagy szolgáltatásra. Aláírhatjuk a szerződést közvetlenül ezzel a céggel?**

**Egy beszállító arra kér, hogy add meg a Coface azon alkalmazottainak HR adatait, akik igénybe veszik a szolgáltatást. Kiadhatjuk ezt az információt?**

**A beszállító nagyon alacsony árakat kínál, de az alkalmazottak munkafeltételei nem tűnnek megfelelőnek. Mi a teendő?**

- A csoport beszerzési osztályát be kell vonni, ha a szerződött termék, vagy szolgáltatás értéke meghaladja az országra vonatkozó értékhatárt. A kis összegű beszerzések kivételével beszerzési eljárást kell kiírni.
- A személyes adatok védelmet élveznek. Mielőtt bármilyen információt megosztanánk egyeztetni kell a compliance osztállyal.
- A Coface hírnevét károsíthatják és jogi felelősségét vethetik fel azok a beszállítók, akik nem tartják tiszteletben a munkaügyi jogszabályokat. Jelezni kell az aggályokat a vezetőségnek.



# PIACOK

## Bennfentes kereskedelem

### EMLÉKEZTETŐÜL A SZABÁLYOK

**A COFACE INFORMÁCIÓK BIZALMAS JELLEGÉT MEG KELL ŐRIZNI; TILOS A COFACE, VAGY BÁRMELY MÁS CÉG RÉSZVÉNYEIT KÖZVETVE VAGY KÖZVETLENÜL MEGVÁSÁROLNI VAGY ELADNI, HA BENNFENTES INFORMÁCIÓ BIRTOKÁBAN VAGYUNK**



### TUDNIVALÓK

- A bennfentes információ olyan konkrét, nem nyilvános információ, amelynek nyilvánosságra hozatala esetén ésszerűen feltételezhető, hogy befolyásolná az érintett részvény árát, vagy befolyásolná a részvény vásárlására, eladására vagy tartására vonatkozó döntést.
- A nem nyilvános, konkrét adatok felhasználása pénzügyi, vagy egyéb személyes haszonszerzés céljából, vagy ezen információk másoknak történő továbbítása a Coface szabályzatába ütközik és törvénysértő is lehet.
- Bennfentes információ lehet a Coface-ról vagy más vállalatról a munkavégzés során megtudott információ. A bennfentes információ lehet egy beszélgetés is, amit hallunk, vagy egy jegyzet, amit az asztalon, vagy a fénymásológépen hagynak.
- A bennfentes információk jogellenes felhasználása magában foglalja a Coface, vagy bármely más olyan vállalat értékpapírjainak vételét vagy eladását, amelyekről nem nyilvános információkkal rendelkezünk, de azt is, ha ezeket a „konkrét bennfentes információkat” bárki másnak átadjuk, aki pénzügyi ügyleteit az általunk megosztott információkra alapozhatja.



### TEENDŐK

- Tilos vásárolni, vagy eladni bármilyen cég, így a Coface értékpapírjait is közvetlenül, családtagokon, vagy más személyeken, vagy szervezeteken keresztül, amíg tudomásunk van a vállalattal kapcsolatos bennfentes információkról (ezt hívják „bennfentes kereskedelemnek”) és különösen 30 nappal az éves, féléves, negyedéves pénzügyi eredmények bejelentése előtt.
  - Tilos bárkinek bennfentes információ alapján történő vásárlást vagy eladást javasolni.
  - A Coface információinak bizalmas jellegét meg kell őrizni, és tilos az információt a cégen kívüli személyeknek átadni, kivéve, ha a cég üzleti tevékenységéhez szükséges.
  - Meg kell ismerni és be kell tartani az értékpapírok vételére és eladására vonatkozó követelményeket (például kereskedésen kívüli időszakok, személyes ügyletek soron kívüli elszámolása,...)
- ha a cégen belül végzett munka jellege, vagy a cégnél betöltött pozíció miatt vonatkoznak ránk ezek a szabályok.
- 3 munkanapon belül értesíteni kell az AMF-et és a Coface-t a Coface részvényekkel kapcsolatos tranzakciókról (vétel, eladás stb.), ha a tranzakciók teljes összege egy naptári évben eléri a 20 000 eurós küszöbértéket.
- Ez vonatkozik a vezető tisztségviselőkre, és az ő közvetlen hozzátartozóikra. Más francia vállalatok részvényeivel kereskedelemre ugyanazok a küszöbértékek érvényesek, azonban külföldi vállalatok részvényei esetén ügyelni kell a helyi előírások betartására.
- Kérdés esetén egyeztetni kell a közvetlen vezetővel, vagy a compliance osztállyal, vagy vezetőként az igazgatótanács elnökével, mielőtt részvényekkel kereskednénk, vagy céges információt osztanánk meg.



### MIRE KELL FIGYELNI?

- Konkrét, nem nyilvános információra, amelynek nyilvánosságra hozatala esetén ésszerűen feltételezhető, hogy befolyásolja a részvény árát, vagy befolyásolná az értékpapír vásárlására, eladására vagy tartására vonatkozó döntést (pl. bevételi jelentés).
- Részvény vásárlására, vagy eladására, mert olyan információt hallunk vagy szerezzünk az irodában, amelyekről úgy gondoljuk, hogy az ár emelkedni vagy csökkenni fog, miután nyilvánosan bejelentették.
- Részvénykereskedésre jelentős vállalati bejelentés környékén.
- A Coface céges ügyek megvitatására a családdal vagy barátokkal, vagy barátokkal.
- Beszélgetésekre arról, hogy min dolgozunk, vagy, hogy kit látogatunk meg céges ügyben, vagy ki járt az irodában.



### A GYAKORLATBAN

Ügyfélitalálkozó során elmondják, hogy a cég egyesül egy másikkal, ami valószínűleg növeli részvényeinek értékét a piacon. Lehet vásárolni a részvényekből?

Egy nap az irodában azt hallod, hogy X vállalatnak, az egyik legnagyobb ügyfelünknek több ügyfele van, akik nem biztosítottak, és nem fizetnek. Ezek pénzügyi nehézséget fognak okozni, és a hírt valószínűleg a jövő heti részvényesi ülésen jelentik majd be.

- › Nem, semmilyen körülmények között nem használhatunk fel bennfentes kereskedelemre vonatkozó információkat arra, hogy előnyhöz jusson a pénzügyi piacon. A példában olyan információkhoz jutottunk volna, amelyek nyilvánosan nem voltak elérhetők, és ezért tisztességtelen előnyhöz jutottunk volna a piac többi részével szemben. Számos országban a bennfentes kereskedelmi információk felhasználását szigorúan büntetik és bűncselekménynek tekintik.
- › Ezt az információt nem használhatod az X vállalat részvényeivel való kereskedelemhez, mivel nem nyilvános lényegi információról van szó.



# Versenyszabályok

## EMLÉKZETŐ SZABÁLY

**TILOS A VERSENYTÁRSAKKAL AZ ÁRAK RÖGZÍTÉSÉBEN VAGY AZ ÜGYFELEK, PROJEKTEK VAGY TERÜLETEK ELOSZTÁSÁBAN MEGÁLLAPODNI.**



### TUDNIVALÓK

- A verseny- és trösztellenes törvények:
  - Tiltják a versenytársak közötti, a versenyt aláásó megállapodásokat vagy megegyezéseket;
  - Szabályozzák a piaci fölényrel rendelkező vállalatok magatartását; és
  - Előírják az egyesülések, felvásárlások és bizonyos egyéb ügyletek előzetes felülvizsgálatát és bizonyos esetekben engedélyezését a versenyt jelentősen korlátozó ügyletek megelőzése érdekében.
- Ezek a jogszabályok összetettek és globálisan érvényesek, és különböző helyzetben

eltérően működhetnek. A Coface konkrét útmutatást nyújt a versenytársakkal való kapcsolattartáshoz, a versenytársakkal kapcsolatos adatok megszerzéséhez és kezeléséhez, valamint a kereskedelmi, szakmai szövetségekben, szabályalkotó és terméktanúsító szervezetekben való részvételhez. Ezenkívül gyakran elengedhetetlen, hogy jogi tanácsadót vonjunk be az új kereskedelmi irányvonal kidolgozásának folyamatába, tekintettel arra, hogy ezen jogszabályok alkalmazása során számos bizonytalanság merülhet fel.



### TEENDŐK

- Be kell tartani az összes vonatkozó versenyjogi törvényt és rendeletet, valamint a versenyjogi szabályokat, rendelkezéseket és megállapodásokat az összes versenyszabályozó hatóságtól, ahol működünk.
- Meg kell érteni és be kell tartani a Coface és az iparág irányelveit és eljárásait, és ha kérdés vagy probléma merülne fel, a Coface jogi tanácsadójához kell fordulni.
- Tilos bármilyen kifejezett vagy hallgatóságos, formális vagy informális, írásbeli vagy szóbeli megállapodást vagy megegyezést kötni, vagy ilyet javasolni bármilyen versenytárral, a Coface és a versenytárs közötti verseny bármely részére vonatkozóan.
- Tilos versenytárral, vagy annak képviselőjével az alábbiakról egyeztetni: Árak, ajánlatok, értékesítési területek, vevők vagy termékcsaládok felosztása, értékesítési feltételek, termelés, értékesítési kapacitás, vagy mennyiség, költségek, nyereség vagy haszonkulcs, piaci részesedés, termék- vagy szolgáltatásajánlatok, vevők, vagy szállítók besorolása, értékesítési módszerek.
- Tilos megállapodni bárkivel (beleértve a versenytársakat, ügynököket, brókereket vagy ügyfeleket), olyan ajánlat vagy ajánlati

feltétel benyújtásáról, amelynek célja bármilyen egyéb, mint az üzlet elnyerése.

- Kerülni kell a versenytársakkal való bármilyen olyan kapcsolatot, amely jogellenes megállapodások, vagy egyezségek látszatát keltheti.
- Tilos olyan megállapodást vagy megegyezést kötni az ügyfelekkel, amely korlátozza az árat vagy más feltételt, amelyek mellett az ügyfél továbbértékesítheti a terméket vagy szolgáltatást harmadik félnek, vagy ilyenre javaslatot tenni.
- Tilos olyan megállapodást vagy megegyezést kötni a beszállítókkal, amely korlátozza az árat vagy más feltételt, amelyek mellett a beszállító továbbértékesítheti a terméket vagy szolgáltatást harmadik félnek, vagy ilyenre javaslatot tenni.
- Egyeztetni kell a cég jogi tanácsadójával, hogy csökkentsük a szabálytalanságok kockázatát bármely javasolt egyesülés, felvásárlás, közös vállalat vagy bármely más üzleti megállapodás értékelése során, amely versenyjogi kérdéseket vethet fel (Példák azokra a megállapodásokra, amelyeket meg kell beszélni a jogi tanácsadóval a "Mire kell figyelni" részben találhatóak).



### MIRE KELL FIGYELNI

- Forgalmazási megállapodásokra versenytársakkal.
- Termékek, vagy szolgáltatások vásárlására vagy eladására vonatkozó kizárólagos megállapodásokra.
- Szelektív árengedményre csak bizonyos ügyfelek számára.
- Szolgáltatások összekapcsolására.
- Olyan megállapodásokra, amelyek korlátozzák az ügyfél választási lehetőségét a Coface szolgáltatásainak használatával kapcsolatban.
- Olyan megállapodásokra, ami alapján a Coface alkalmazottja bekerül egy másik cég igazgatótanácsába.



### A GYAKORLATBAN

**Coface kereskedelmi csapatának tagjaként hívást kapsz egy versenytárs cég vezetőjétől. Azt mondja, hogy mindenki számára kényelmes lenne abbahagyni a "harcot" az ügyfelekért, és felosztani őket. Mi a teendő?**

**A biztosítási szövetség ülésén a megbeszélés során más cégek képviselői elkezdik nyilvánosságra hozni értékesítési előrejelzéseiket, árképzési politikájukat és az üzleti tevékenységükkel kapcsolatos egyéb kulcsfontosságú információkat. Arra kérnek, hogy te is tedd ugyanezt. Mi a teendő?**

**Egy konferencia során az egyik versenytárs megkérdezi, hogy beszélhet-e veled egy népszerű termék vagy szolgáltatás árának csökkentéséről. Mi a teendő?**

- Az összejátszásra irányuló magatartás szinte minden országban tilos, mivel súlyosan befolyásolja a piaci versenyt és az ország gazdasági teljesítményét. Ha bármilyen összejátszási javaslat érkezik, azonnal el kell utasítani, és jelenteni kell a compliance vezetőnek.
- Az érzékeny információk megosztása összejátszásra irányuló magatartáshoz vezethet, ezért szigorúan tilos. A példában kifejezetten el kell utasítani az információkérést, és kérnie kell, hogy ezt rögzítsék a jegyzőkönyvben.
- Egyértelművé kell tenni, hogy ellenzed az ilyen egyezséget. Azonnal ki kell menteni magad a beszélgetésből, és jelenteni az incidenst felettesednek és a compliance vezetőnek. Kerülni kell a versenytársakkal az árképzéssel, vagy az árral kapcsolatos kérdésekről való megbeszéléseket, beleértve az árengedményeket is.





coface  
FOR TRADE

Compagnie Française d'Assurance pour le Commerce Extérieur  
1 place Costes et Bellonte  
92270 BOIS-COLOMBES FRANCE  
[www.coface.com](http://www.coface.com)